



museum kampa
nadace jana a medy mládkových

Otevřené denně od 10 do 18 hodin

Museum Kampa – Nadace Jana a Medy Mládkových
U Sovových mlýnů 503/2, 118 00 Praha 1

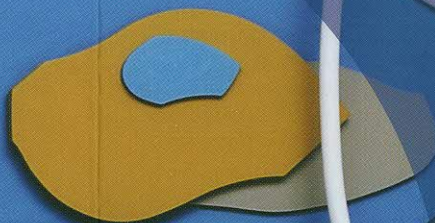
www.museumkampa.cz

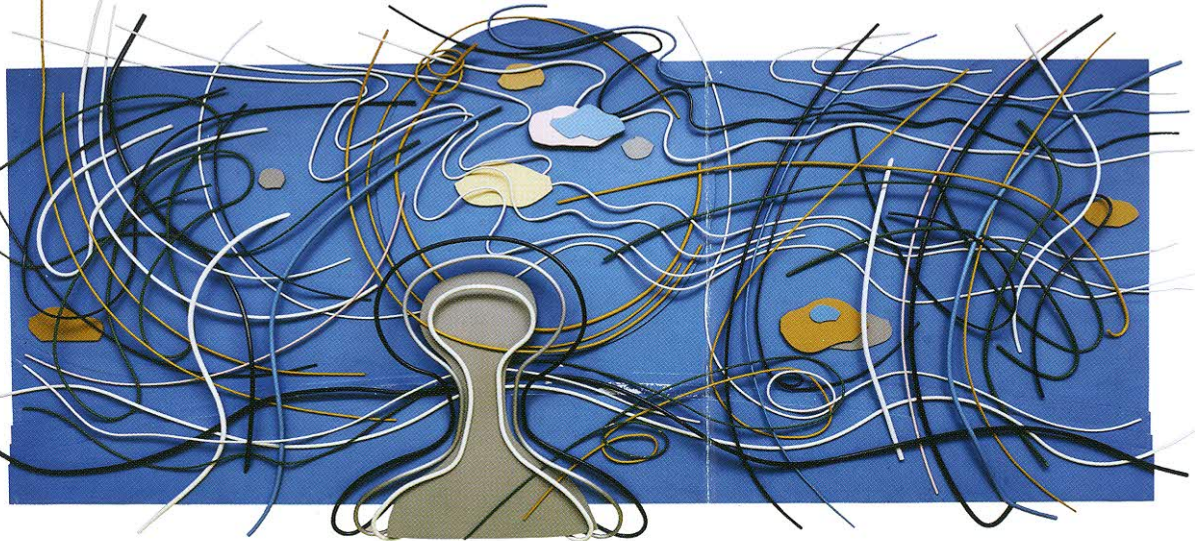
Karel Malich

**Nově objevený
/ Rediscovered**

Museum Kampa

9. 2. – 31. 5. 2016



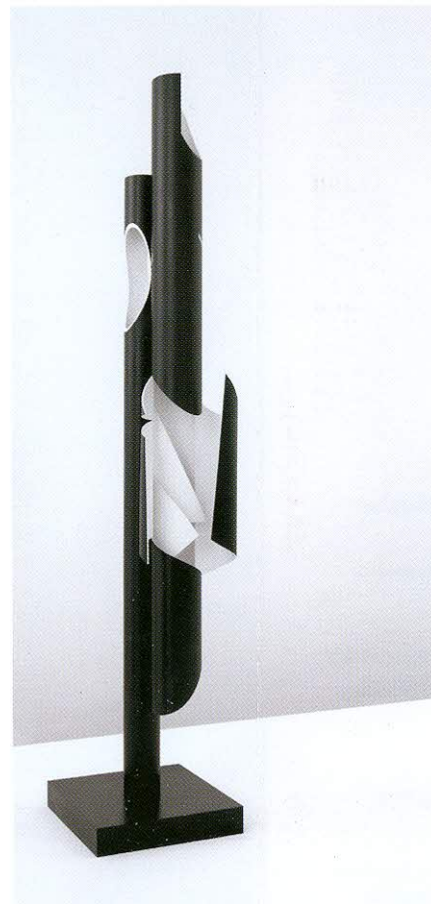


KAREL MALICH NOVĚ OBJEVENÝ

Nově objevený rozměrný reliéf Karla Malicha vytvořený pro jídelnu vysokoškolských kolejí Bolevecká 34 v Plzni-Lochtíně Museum Kampa vystavuje jako první na světě. Jedná se tedy o unikátní výstavní premiéru. Karel Malich tento reliéf vytvořil v období radikálního přehodnocení svého pohledu na svět, k němuž došlo po polovině sedmdesátých let minulého století. Ústředním motivem je vztah člověka a krajiny – autorovy postavy, vyjádřené obrysem hlavy členěným na bílou, šedou a černou linii, a vzdušných vírů vstupujících do jejího zorného pole. Na reliéfu Malich pracoval od roku 1978, osazen byl v roce 1980. Vznikl za pomoci Lubomíra Příbyla v jeho dílně v pražských Průhonících. Řadí se nejen mezi jednu z nejdůležitějších autorových zakázek do architektury, ale i k jedné z nejvýznamnějších veřejných plastik vytvořených v bývalém Československu na přelomu sedmdesátých a osmdesátých let. Krátce po umístění upadl reliéf do zapomnění. Nikdo z měnících se správců budovy si neuvědomoval jeho uměleckou a kulturní hodnotu. Byl objeven až díky usilovné a soustavné snaze plzeňského spolku Křížky a vetřelci (Aleš Hejna, Pavel Cvrček a Daniel Jahn), zabývajících se mapováním objektů z doby normalizace v Plzeňském kraji. Daniel Jahn jej po důkladném pátrání našel v dubnu 2015 zakrytý skříněmi na jeho původním místě.

Plzeňský reliéf je vystaven společně *Černobílou plastikou* (1964–1965), která Malicha reprezentovala na výstavě sochařů dvaceti národů, jež se konala v newyorském Guggenheimově muzeu (1967), a s průřezem jeho současné práce z let 2010–2015. Je tak podtržena vnitřní souvislost mnoha desítek let se vyvíjející autorovy tvorby, kterou právě *Černobílá plastika* i plzeňský reliéf předznamenaly. Nepředpokládalo se, že se Malich vrátí po více než deseti letech, kdy se věnoval pouze kresbám, k trojrozměrným plastickým realizacím, jichž do dnešních dnů provedl téměř osmdesát. Nástěnné a závěsné plastiky z ocelového drátu a překližky ukazují, že vstup do prostoru pro Malicha zůstává stále otevřenou výzvou, uskutečňovanou jednoduchým geometrickým tvaroslovím nesoucím v sobě hluboké významy, které odkazují do autorovy osobní minulosti i k odvěkým kulturním symbolům. Abstraktní formy protal skrytými duševními obsahy, které v nových plastikách byly citelně polarizované: den a noc, život a smrt, uvolnění a úzkost.

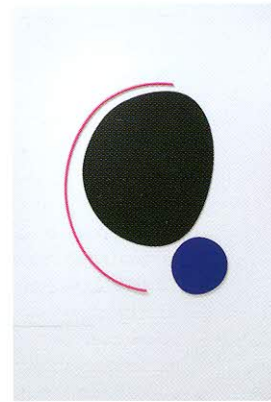
Nástěnná plastika pro Lékařskou fakultu v Plzni;
1978–1980; dřevo, kov, barva; 430 × 188 × 27 cm;
realizace Lubomír Příbyl;
Západočeská univerzita v Plzni
Wall sculpture created for The Faculty of Medicine in Pilsen;
1978–1980; wood, metal, paints; 430 × 188 × 27 cm;
implementation carried out by Lubomír Příbyl;
The University of West Bohemia



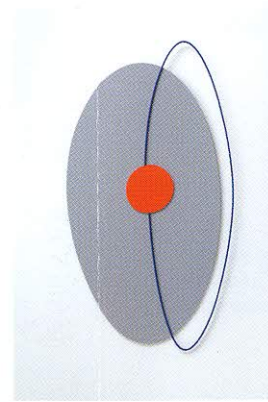
Černo-bílá plastika;
1964–1965; hliník, barva; výška 213 cm;
soukromá sbírka
Black and white sculpture;
1964–1965; aluminum, colour; height 213 cm;
private collection



Energie vně a uvnitř kruhu;
2010; překližka, ocel, barva, lak;
189 × 143,5 × 3 cm
Energy Outside and Inside the Circle;
2010; plywood, steel, paint, lacquer;
189 × 143,5 × 3 cm



Nástěnná plastika 40;
2011; ocel, překližka, barva;
120 × 91 × 1,5 cm
Wall Sculpture 40;
2011; plywood, steel, paint;
120 × 91 × 1,5 cm



Nástěnná plastika 56;
2010; ocel, překližka, barva;
140 × 77 × 1,8 cm
Wall Sculpture 56;
2010; plywood, steel, paint;
140 × 77 × 1,8 cm